

Instrukcja użycia 1-częściowego sprzętu stomijnego



B | BRAUN
SHARING EXPERTISE

Instrukcja użycia

1-częściowe worki stomijne przeznaczone są do gromadzenia treści jelitowych.

Dostępne jako:

- worki zamknięte
- worki otwarte ze zintegrowanym miękkim zamknięciem Roll'Up.

Przed założeniem worka:

- Jeśli stosujesz worki do docięcia, wytnij otwór w płytce w taki sposób, aby pasowała do rozmiaru Twojej stomii (1), uważając, by linia cięcia przebiegała w zaznaczonym miejscu (nie wolno ciąć poza skalą). Pamiętaj o zachowaniu 2-3mm odstępu wokół stomii.

Przygotowanie skóry

- Dokładnie umyj ręce.
- Delikatnie umyj skórę wokół stomii ciepłą wodą i ostrożnie osusz ją przy pomocy ręcznika.
- Nie stosuj środków odkażających

(alkohol eterowy lub inne aseptyki), które mogą podrażniać skórę i zmniejszać właściwości przylepne worka.

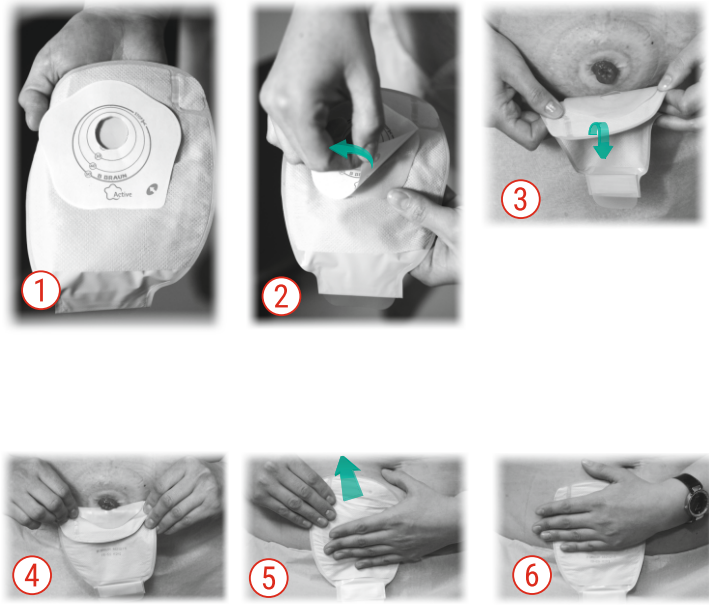
Zakładanie worka

- Rozdziel ścianki worka, delikatnie go marszcząc, aby wpuścić do środka powietrze
- Zdejmij folię ochronną, ciągnąc za strzałkę na języczku (2).
- Zegnij płytkę w połowie i umieść ją tak, aby stomia znalazła się wewnątrz otworu w płytce (3) i (4).
- Następnie delikatnie dociśnij górną część płytki, nie naciągając skóry (osłona jest elastyczna i wygina się przy ruchach ciała) (5) i (6).
- W przypadku błędu w umieszczeniu można zdjąć worek i umieścić go prawidłowo.

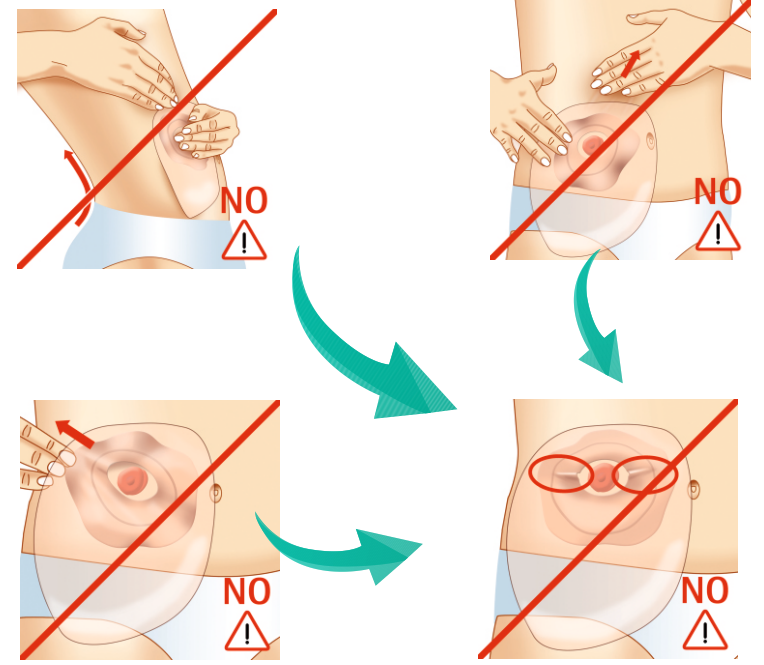
SkinTech®
Formulation



Zakładanie worka



UWAGA!!!





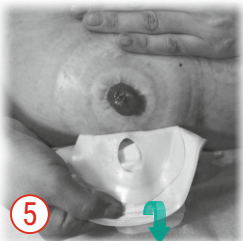
Zdejmowanie worka

- Lekko pociągnij za górną część worka, zwiijając ją przy pomocy kciuka (1).
- Przytrzymaj górną część worka kciukiem i palcem wskazującym, równocześnie wywierając lekki nacisk na skórę wokół stomii drugą ręką (2) i (3).

- Delikatnie pociągnij worek od góry ku dołowi (4) i (5).

UWAGA:

Pod wpływem wilgoci przylepiec hydrokoloidowy zwiększa swoją objętość uszczelniając miejsce podciekania treści.



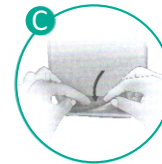
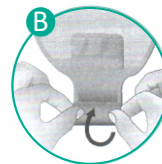
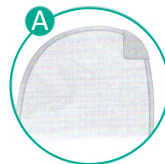
Zastosowanie ochrony filtra (A)

W celu zabezpieczenia filtra przed kąpielą przyklej nalepkę ochronną po obu stronach górnej części worka w taki sposób, aby otwór, przez który mogą uwalniać się gazy, był zablokowany.

Worek otwarty z ujściem Roll'Up

Zamykanie ujścia:

- Złóż trzykrotnie rękaw do wewnątrz, używając wskaźnika złożenia, a następnie złóż języczek (B).
- Przyciśnij do siebie na całej długości dwa paski z rzepem, aby zamknąć worek (C).



Opróżnianie worka

- Przyjmij standardową pozycję, jak zawsze podczas opróżniania worka i rozwiń rękaw poprzez uniesienie języczka.

Uwaga: od tego momentu rozpoczyna się opróżnianie worka

- Rozwiń wzdłuż rękaw, umożliwiając wypłynięcie treści jelitowej.
- Po zakończeniu opróżniania lekko ściskaj worek od góry ku dołowi, aby usunąć pozostałą zawartość z rękawa. Oczyść ujście worka gładkim materiałem.
- Aby zamknąć worek, złóż rękaw zgodnie z ilustracjami (B) i (C).